

# "Casa fortaleza" en los montes alpinos CASA EN SAVIÈSE

Por Mónica e de los autores



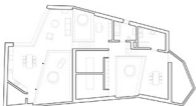
La casa de la nueva familia está situada en un terreno caracterizada por una relativa ambigüedad: por un lado, parece el hecho de tener unas vistas bastante reducidas del vecindario de chalets unifamiliares; pero por otro, en la fachada orientada hacia el sur goza de una cueva a propósito, la cual ofrece una vista sorprendente de los montes alpinos, y, a lo largo del costado izquierdo, del río Rodano.

Los arquitectos, conscientes de las condiciones del terreno, buscaron afirmar un sentido de radicalidad con objeto de liberarse de las limitaciones impuestas, así, pues, la Casa es la expresión de sus cualidades intrínsecas.

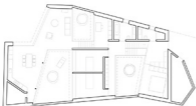
#### -Fachada:

La fachada de la Casa está conformada por muros ciegos de hormigón, aludiendo la imagen de una fortaleza que se protege a sí misma y por tanto se aísla completamente de las construcciones vecinas. Al norte, cuesta arriba del solar, un ante-solado define la entrada principal ubicada frente del acceso rodado. La Casa materializa un volumen monolítico que abraza suavemente



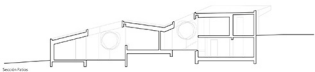
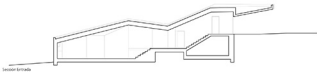


Primo Piano



Secondo Piano







un baño de tierra sobre un solo nivel, y articula el espacio interno a partir de la alineación de tres medios-pisos interconectados entre sí y separados por patos.

El proyecto obedece a su compromiso de integración por medio del reconocimiento y respeto por la escala del sitio, sin embargo robusta su relación a las conexiones vecinas.

El carácter enigmático y activo de la Casa periódicamente contrasta con las amplias aberturas internas, puesto que estas permiten acceder al mundo exterior con total independencia. En el centro de la capacidad de concreto se hallan tres patios, los cuales introducen la luz de día para iluminar los espacios interiores con abundancia. Estos patios a la vez actúan como jardines internos que acogen el sendero de la naturaleza y el azul del cielo abierto del la Casa, creando una sensación de transparencia entre espacios interiores y exteriores.

Los parapetos de concreto de los patios se sitúan entre cada medio-piso enmarcando el perfil de las montañas, junto al cielo. Una terraza de grava está diseñada por tres patios y se soporta como una quinta fachada, que adopta y refleja una geometría dinámica.

El aspecto de la superficie de los muros ciegos de concreto se consiguió mediante el uso de muletas metálicas junto con una suerte de almadraba desgastada. Con ello se produce una textura y relieve singular, de hecho, el momento de remover las formallas resultó ser todo un descubrimiento.

El componente azaroso de los formadotes fabricados en varias dimensiones, sumado a las vibraciones mínimas sobre el concreto, expresan irregularidades múltiples a través de los relieves y patrones confeccionados artesanalmente, los cuales a su vez reflejan una multiplicidad de colores y sombras durante el transcurso del día.

La estructura de concreto, así como la configuración espacial y los juegos de luz y de sombras, cristalizan la radicalidad del concepto arquitectónico.