



L'intérieur et l'extérieur sont unis pour le meilleur dans cette maison familiale à Saillon. Un volume complexe qui se lit à travers des lignes claires et un confort sobre.

Une complexité simple

*Anna Ettlin / Marianne Kürsteiner (texte),
Thomas Jantscher (photos)*

La famille de cinq personnes habitait une « maison conventionnelle » comme beaucoup d'autres. Le désir d'avoir une maison architecturale en relation avec l'espace extérieur les a finalement poussés à vendre leur ancienne habitation pour construire une maison plus personnelle. Le terrain a été trouvé dans la commune des maîtres d'ouvrage, le village valaisan de Saillon. Située sur le cône de déjection de la rivière Salentse, et légèrement relevée face à la vallée du Rhône, la parcelle longitudinale s'étend du nord au sud. Vers l'est, une vue sur Saillon et sa vieille forteresse se dégage, à l'ouest le terrain donne sur les vignobles.

Ouverture maximale

Afin de réaliser un objet hors du commun pour ce lieu particulier, le maître d'ouvrage s'est adressé à Olivier Cheseaux et à son équipe de anako architecture (voir Portrait d'architectes dans Idea 1 / 2015). « Le maître d'ouvrage a souhaité une maison moderne avec une architecture expressive et un lien vers l'espace extérieur », se souvient l'architecte. La collaboration s'est révélée très fructueuse : « Nous avons pu aménager la planification du budget de manière à ce que les souhaits du maître d'ouvrage, le terrain et l'architecture forment un ensemble harmonieux », dit Olivier Cheseaux.

Concrètement, dans la phase de planification d'environ un an, l'esquisse d'une maison à un étage suivant la topographie naturelle du terrain a été conçue en demi-niveaux. Depuis le début de la planification, l'idée de créer des cours intérieures dans le volume construit s'est imposée. Ces cours devaient d'une part séparer les espaces les uns des autres et d'autre part créer une interaction captivante entre l'intérieur et l'extérieur. « Au vu de la volumétrie complexe, l'exécution en béton armé était évidente », reconnaît Olivier Cheseaux. La méthode de construction, comme le vitrage sans cadre souhaité par le maître d'ouvrage, demandaient une planification exacte avec des détails artisanaux.

Le projet a été achevé après un an et demi de travaux. On peut aborder la maison par un accès sur la face nord qui mène à l'étage inférieur abritant aussi un garage et un local technique. On accède au salon par un escalier d'un demi-étage. Le salon incarne l'ouverture de la maison : il s'ouvre des deux côtés par un vitrage sans cadre vers une des cours intérieures et sur le troisième côté vers une terrasse couverte à l'extérieur de la maison. La partie rehaussée salle à manger et cuisine se trouve un demi-étage plus haut que le salon. Une fenêtre panoramique dans la paroi ouest ouvre une vue unique sur Saillon et éclaire la partie entrée située directement

De ce côté, la maison se pose dans le paysage avec ses lignes claires et simples.

Au coeur des vignobles et d'un paysage de montagnes, cette construction moderne contraste.



«Vu le volume complexe, l'exécution en béton armé était évidente.»

Olivier Cheseaux, architecte

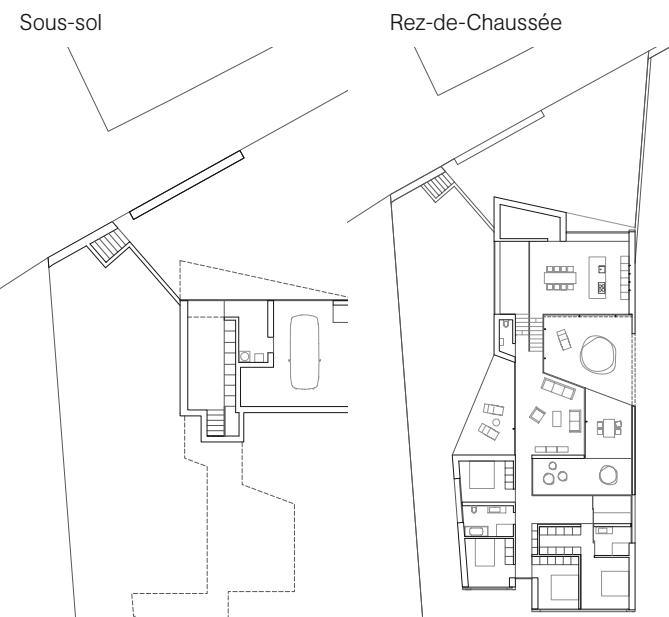


On rejoint la maison par un petit niveau inférieur sur la face nord. La maison d'un étage suit la topographie naturelle du terrain en construction split-niveau.



Le séjour extérieur couvert est protégé des intempéries.

Deux cours intérieures vitrées marquent le volume de la maison. Elles créent la liaison entre l'intérieur et l'extérieur et séparent les pièces les unes des autres.



en-dessous. Une autre fenêtre dans la paroi nord apporte encore davantage de lumière dans l'espace, tandis que la paroi en face s'ouvre complètement par un vitrage à hauteur de pièce vers une cour intérieure. Ainsi, cette cour généreuse, ouverte d'un côté vers le jardin, sépare les parties entrée et repas du salon. Une deuxième cour intérieure longitudinale sert de limite entre le salon et les chambres de la famille. Les deux cours sont reliées par un espace couvert abritant un lieu de repos.

Les chambres à coucher des trois adolescents de la famille, qui se partagent une salle de bains, sont dans la partie sud de la maison, ainsi que la chambre à coucher des parents avec un dressing et une salle de bain en suite. Un corridor inondé de lumière par le vitrage vers la cour longitudinale associe les pièces et assure l'intimité. C'est ici que la famille a pu installer deux coins bureaux séparés par une porte coulissante.

Planification globale

Aussi complexe que soit le volume, il est marqué par des lignes claires, évidentes. Ainsi, la maison semble particulièrement expressive sans fatiguer le regard. Chaque face est intéressante, grâce à des ouvertures de fenêtres marquantes et des inclinaisons accrochant des lumières différentes.

L'équipe de anako architecture a opposé une vie intérieure sobre à cette apparence exigeante. Les murs, les plafonds et les portes, blancs pour la plupart, laissent entrer la nature au premier plan. Un sol en béton poli gris foncé forme un décor simple pour les meubles modernes et unifie en même temps

les espaces intérieurs et extérieurs grâce à sa finition continue. Pour que l'impression reste en majeure partie harmonieuse même dans la soirée, le bureau d'architectes s'est adressé à l'entreprise bâloise Regent Lighting pour la planification de la lumière. De grands plafonniers ronds encastrés assurent une lumière chaude le soir dans les espaces intérieurs et sur les terrasses couvertes, alors qu'une illumination ciblée des plantes dans les cours intérieures les transforme en objets sculpturaux. Les besoins en lampadaires et en lampes de table sont réduits ce qui renforce le style minimaliste du mobilier. Pendant la journée, l'éclairage artificiel n'est pas vraiment nécessaire. En plus des cours intérieures vitrées, chaque chambre possède au moins une fenêtre vers l'extérieur. Ainsi, vers le jardin, des ouvertures de la hauteur de la pièce marquent aussi les chambres à coucher et les coins bureau de la famille.

L'aménagement du jardin sur le terrain d'une surface de 1212 mètres carrés a également été pensé par le bureau d'architectes. «L'objectif était de créer le sentiment qu'il n'existait pas de limites entre le dedans et le dehors, par la synergie du jardin et du verre», explique Olivier Cheseaux. «Nous avons créé un concept global où l'architecture se situe en harmonie avec l'espace extérieur.»

Le résultat de cette planification précise est la satisfaction tant des propriétaires de la maison que de l'architecte. «Le maître d'ouvrage était exigeant et très engagé pendant tout le processus de la construction», ajoute l'architecte. «C'est ainsi qu'une maison individuelle et un ensemble cohérent ont pu naître.»



Informations techniques

Architecture

Olivier Cheseaux
anako architecture sàrl
www.anakoarchitecture.ch

Construction

massive, (béton)
façade en
béton apparent,
Toiture végétalisée

Surface habitable

Surface nette: 200m²,
Nombre de pièces: 6,5

Aménagement

Sol: béton poli,
Revêtements de parois:
crépi, Vitrage sans cadres

Technique

Pompe à chaleur air / eau,
Chauffage au sol



Le couloir, qui relie les chambres à coucher, offre assez de place pour deux coins bureaux.

Le béton armé partout



Olivier Cheseaux, architecte

Idea: Travaillez-vous souvent avec du béton armé?

Olivier Cheseaux: Oui, j'aime beaucoup ce matériau. Il permet plusieurs utilisations: paroi, sol, plafond, et même pour des meubles.

Quels sont les malentendus qui existent autour du béton armé?

Quand on construit avec du béton armé, on devrait se rendre compte que l'on travaille avec un matériau naturel traité par des humains. Comme tel, il aura de petits défauts. Le maître d'ouvrage devrait comprendre sans compromis que les travaux en béton armé ne peuvent pas atteindre la même précision qu'une peinture de carrosserie de voiture.

Quel est à votre avis le travail le plus important pour l'architecture moderne?

L'architecture devrait respecter le maître d'ouvrage, l'accompagner et le rapprocher du concept architectural. Sinon on risque de perdre de la cohérence, et plutôt que de créer une unité harmonique, on obtient un collage. Le budget aussi devrait être pris en considération. L'architecture moderne n'est pas forcément coûteuse, au contraire: si un pro-

jet respecte la situation et la topographie du terrain, les dépenses pour l'excavation et l'aménagement extérieur sont beaucoup plus faibles.

Quelles exigences émergent lors de la collaboration de l'architecte avec le maître d'ouvrage?

L'architecte fait, pour un temps, partie de la vie familiale du maître d'ouvrage et partage ses peines et ses joies. C'est une expérience qui se base sur une confiance mutuelle. De cette manière seulement, un projet de construction peut réussir à satisfaire tous les intervenants.

Qu'est-ce qui vous manque dans l'architecture d'habitation suisse?

Il serait bon de faire une planification urbaine et de mobilité cohérente bien avant le classement en zones de construction.

Si vous aviez un budget illimité, qu'est-ce que vous construiriez?

Rien – le budget seul n'est pas intéressant. Cela devrait être une partie intégrante du concept. Pour moi c'est le lieu qui dicte l'architecture – pas inversement. Sans connaître le lieu, je ne peux pas m'imaginer un projet. ●

Suissitude.



De la petite entreprise familiale lucernoise à l'un des plus grands fabricants d'ascenseurs au monde. Une magnifique ascension que Schindler doit surtout à cette qualité suisse dont elle a fait sa marque de fabrique. Depuis plus de 140 ans.

Schindler Your First Choice



Schindler