

Wohnhaus in Salins

Das Gelände am Nordhang neben einer stark befahrenen Strasse war schwierig. So konzentrierten sich die Architekten von Anako'architecture auf die attraktive Aussicht auf die gegenüberliegende reich besonnte Landschaft.

Text | Texte: *Delia Lenoir*
Fotos | Photos: *Thomas Jantscher*

▲ Das Gebäude befindet sich an der Rive Gauche auf einem Gelände, das auf den ersten Blick mehr Nachteile als Vorteile aufzuweisen scheint: Das Grundstück fällt stark gegen Norden ab und liegt direkt unterhalb der stark befahrenen Kantonsstrasse und oberhalb des Grundstücks befindet sich zudem ein Teil der Industrie. Trotzdem beschlossen die Architekten nach mehrmaligem Besichtigen des Geländes, sich auf die Stärken der Örtlichkeit zu konzentrieren. Dazu zählen sie die Aussicht auf die besonnte Rive Droite und den Blick auf die Schlösser, die sich bei Nachteinbruch wie Kunstwerke aus der Dunkelheit erheben. → SEITE 24

Dachaufsicht im
landschaftlichen Kontext

Vue des toitures dans le
contexte paysager

Habitation à Salins

Le terrain sur le versant nord près d'une route très fréquentée était difficile. Les architectes d'Anako'architecture se sont donc concentrés sur le caractère attrayant de la vue sur la rive droite ensoleillée.

▲ Le bâtiment se trouve sur la rive gauche sur un terrain qui, au premier abord, paraît avoir davantage d'inconvénients que d'avantages: le terrain est en forte pente vers le nord et se situe directement en dessous de la route cantonale à fort trafic. Au-dessus du terrain se trouve en plus une partie de la zone industrielle. Malgré cela, les architectes ont décidé, après plusieurs visites, de se concentrer sur les points forts de l'emplacement: sur la vue exceptionnelle de la rive droite ensoleillée, par exemple, et le coup d'œil vers les châteaux qui, la nuit tombante, se relève selon eux comme une œuvre d'art dans l'obscurité. → PAGE 24





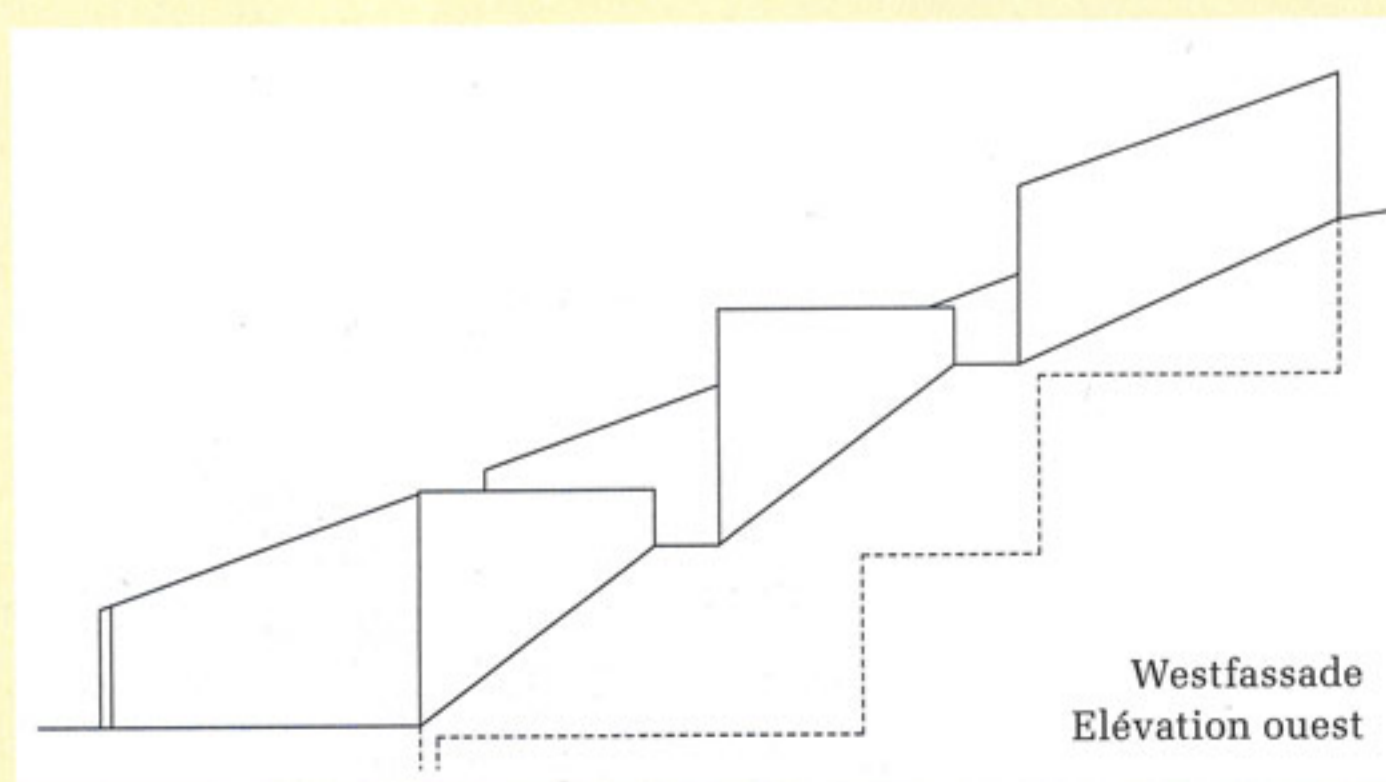
Nordfassade
Façade nord

Das Projekt spielt mit konträren Elementen von unvermuteter Reichhaltigkeit. Das parallel zum Hang gesetzte Gebäude erlaubt es, intime Lebensräume mit Bezug zum Kontext zu schaffen. Jede Etage hat ihre eigene Terrasse. Gleichzeitig ist jedes Modul autonom und verbreitet dank seiner jeweils eigenen Stimmung eine idyllische Atmosphäre. Als vorherrschendes Baumaterial wurde Beton gewählt. So werden die Fassaden zu Stützmauern der umgebenden Rebberge, und mit dem Betonboden wird über die Materialisierung und die Farbe ein Bezug zur Erde geschaffen.

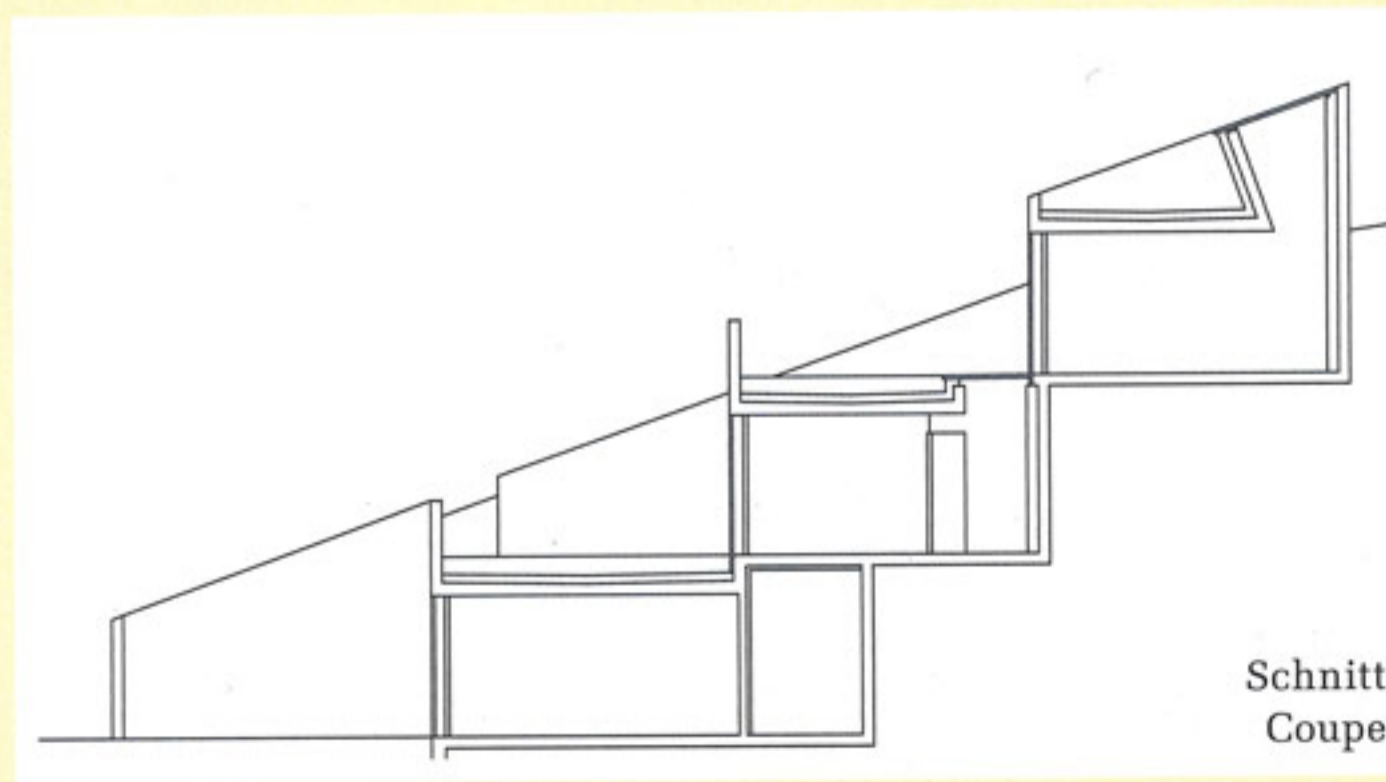
Nach Meinung der Jury ist hier das Thema Bauen am Hang sehr schön umgesetzt. Die Architekten zeigen, wie man in einer einzigartigen Umgebung von Weinanbau und terrassiertem Gelände respektvoll bauen kann. Dieser feinsinnige Umgang mit der Örtlichkeit verleiht dem Projekt auch einen gewissen politischen Gehalt. Besonders gelungen beurteilt die Jury die Ausgänge, die aus dem Gebäude in die Landschaft führen. Lediglich beim Oberlicht des Gebäudes setzt sie ein Fragezeichen. ■

Le projet joue avec des éléments contraires d'une diversité insoupçonnée. La construction, posée parallèlement à la pente, permet de créer des «petits» lieux de vie en relation avec le contexte. Chaque étage a sa propre terrasse. En même temps, chaque module devient parfaitement autonome avec son propre biotope, donnant l'impression d'être dans un lieu idyllique. Le matériau principal choisi pour le concept de la construction est le béton. Ainsi, les façades deviennent des murs de soutènement du vignoble et le sol en béton lissé crée un rapport à la terre par sa matérialisation et sa couleur.

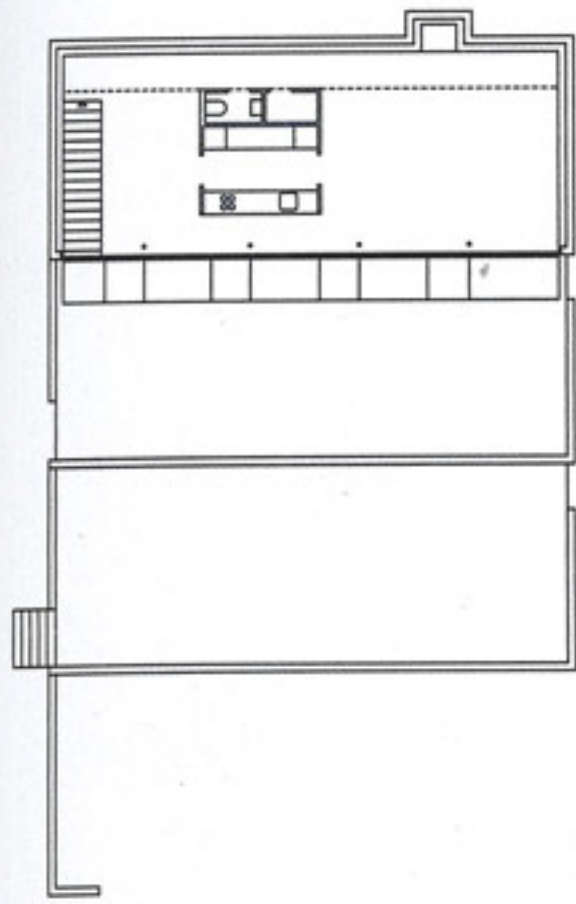
D'après l'avis du jury, le thème de la construction sur un versant a été mis en pratique d'une manière très élégante. Les architectes montrent comment on peut construire en respectant un environnement unique de vignobles et de terrain en terrasses. Cette approche subtile du lieu donne à ce projet une certaine teneur politique. Selon le jury, les sorties qui mènent du bâtiment aux environs sont particulièrement réussies. Il n'a mis un point d'interrogation qu'au niveau du lanterneau du bâtiment. ■



Westfassade
Elévation ouest

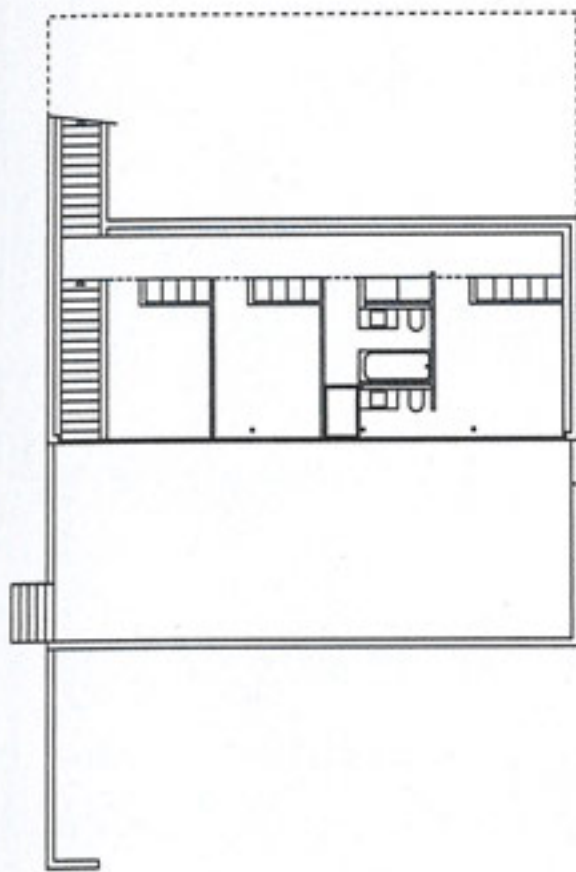


Schnitt
Coupe



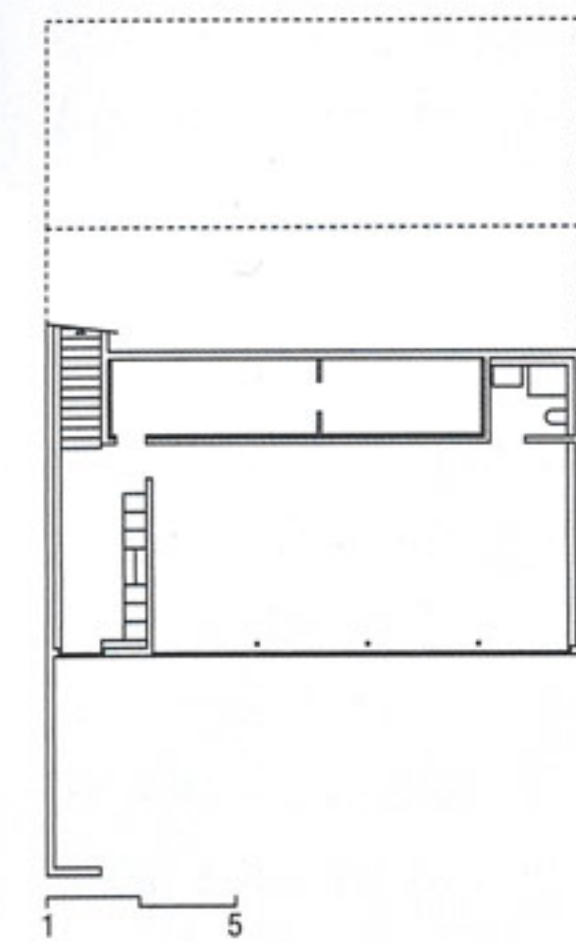
Jedes Geschoss verfügt über eine eigene Terrasse.

Chaque étage a sa propre terrasse.



Ansicht von Westen im Herbst

Vue de l'ouest en automne



Das Haus am Nordhang hat Aussicht auf die besonnte Rive Droite mit den Schlössern.

La maison au versant nord profite de la vue sur la rive droite ensoleillée avec ses châteaux.

Gundrisse, von oben nach unten:
Obergeschoss, oberes Erdgeschoss,
unteres Erdgeschoss

Plans, de haut en bas:
Etage, rez supérieur, rez inférieur

INSERAT

Wie hätten Sie's lieber?

Romantisch?

Effizient?

ECO
Lamellhut®

Ohnsorg Söhne AG
Tel. 041 747 00 22
www.ecohut.ch

42218