



LIEU DE VIE MULTIFONCTIONNEL | MAISON DES GÉNÉRATIONS, SAINT-MARTIN (VS)

Un symbole de solidarité

La Maison des générations de Saint-Martin a été inaugurée au mois d'août. Un bâtiment de sept étages dont la couleur des façades métalliques pourrait rappeler les vieux raccards du village.

TEXTE: VINCENT MICHOD
PHOTOGRAPHIES: THOMAS JANTSCHER

La commune de Saint-Martin, dans le canton du Valais, cherchait depuis longtemps à rassembler les générations sous un même toit: les écoles sont vétustes et les appartements pour les personnes âgées ou les jeunes couples sont indispensables pour éviter l'exode. La Maison des générations symbolise désormais cette nouvelle expérience de promotion des solidarités entre les géné-

rations. Idéalement situé le long de la route cantonale au centre du village, où se rencontrent des équipements de base comme la poste, la banque, un restaurant, des petits commerces ou encore l'office du tourisme, le complexe de sept étages propose un programme diversifié. Il accueille quatre salles de classe, une crèche, dix appartements (8x2 pièces et 2x3,5 pièces), un abri de protection civile, des caves et des locaux annexes.



Faux départ

Pourtant tout n'était pas si clair et limpide au début du projet. Lors du concours organisé en 2011, l'ensemble n'était pas prévu là où il est construit aujourd'hui. Il devait se situer en contrebas de la route cantonale et était devisé à 24 millions de francs. «La copie a été revue à la baisse. D'un budget de 24 millions de francs à disposition, nous sommes passés à un budget d'environ 8,5 millions. Au départ, il était prévu un EMS de 24 lits, un grand magasin, une grande école, des parkings et logements, mais des questions de budget et de rentabilité d'exploitation ont poussé la commune à recentrer le projet le long de la route cantonale et à densifier le centre du village. Notre défi a donc

consisté à condenser les différents programmes dans un seul bâtiment. La topographie très inclinée a joué en notre faveur. Cela nous a permis de concentrer le programme sur plusieurs étages et ainsi d'éviter un impact visuel trop important du bâtiment depuis la route, tout en jouissant d'un maximum de lumière et d'une vue imprenable sur la vallée», explique Alexandre Rey, cofondateur du bureau d'architectes Cheseauxrey à Grimisuat.

Un volume creusé

Au commencement des travaux, il a fallu tout d'abord s'assurer de la stabilité de la route et de son encorbellement, une construction en béton qui élargit sa sur-

La Maison des générations regroupe des fonctionnalités intergénérationnelles. Grâce à son édification dans la pente, son volume s'intègre facilement dans son contexte immédiat.

face en porte-à-faux. «Nous avons effectué une fouille verticale de 11 m de profondeur, blindée par une paroi ancrée avec des tirants qui passent une quinzaine de mètres sous la route», poursuit Alexandre Rey. Concernant les volumes, les architectes n'ont pas été soumis à un règlement communal strict, car le bâtiment se trouve dans une zone d'intérêt public. «C'était en effet très libre au niveau de la réalisation architecturale, mais nous avons privilégié l'intégration du bâtiment au village, et ce malgré une

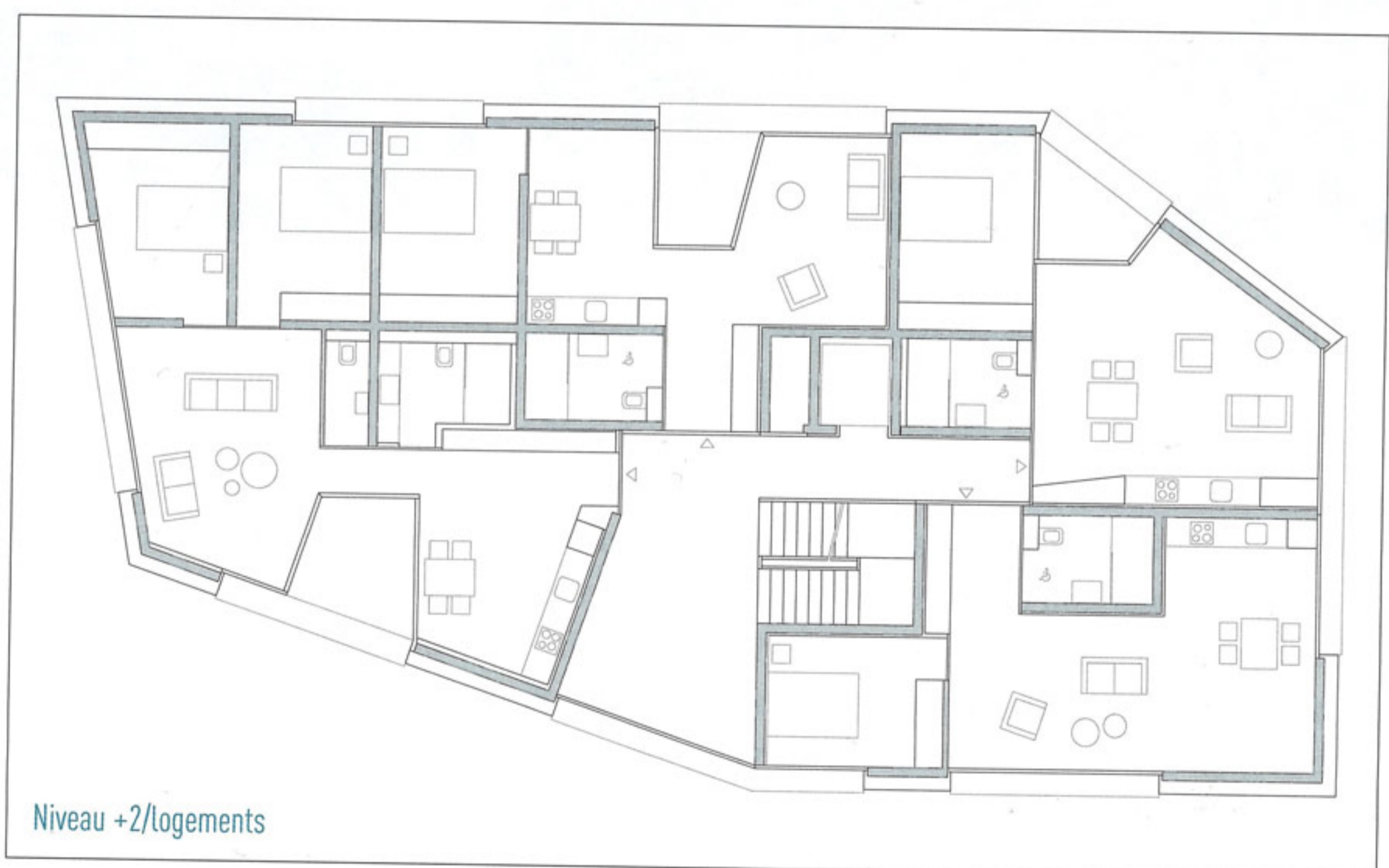
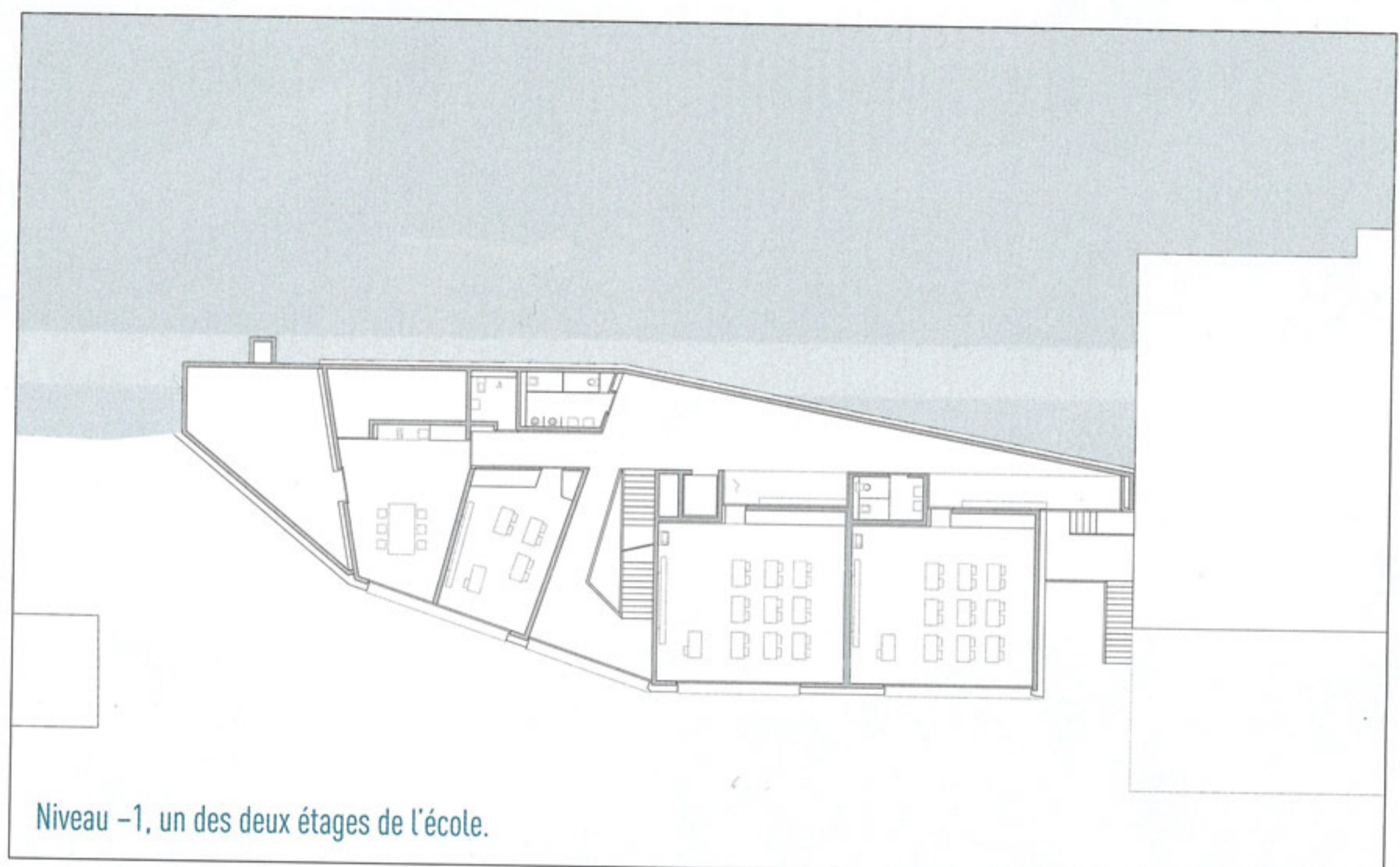
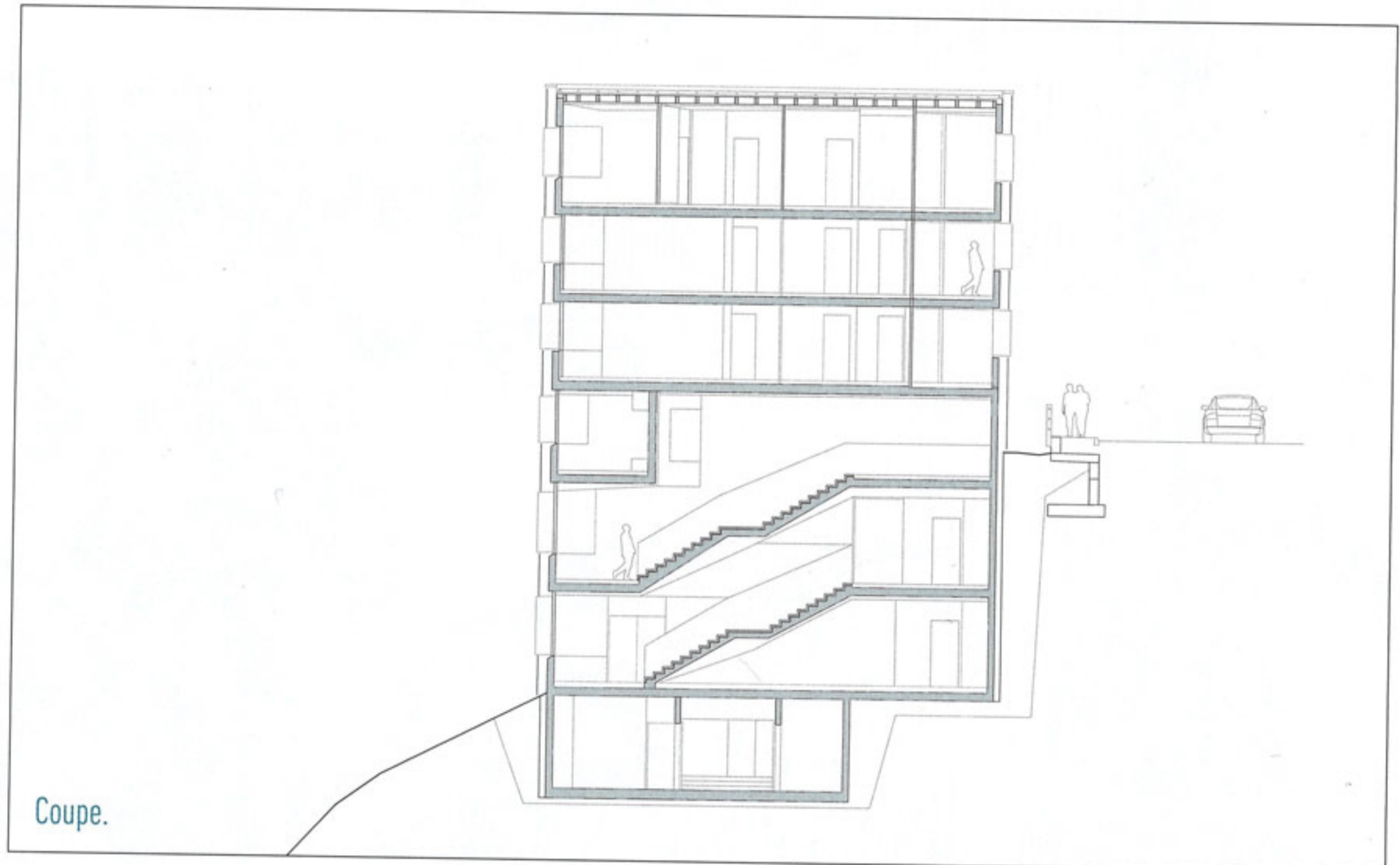
volumétrie imposante. De par sa forme, c'est une sorte de diamant. De profil, le bâtiment est très fin. De face, nous avons créé des découpes pour minimiser l'impact du volume par rapport à un bête parallélépipède. Un pli cassé et un toit à deux pans brisés diminuent la longueur de la façade qui donne sur la route. Le volume général est creusé pour accueillir des terrasses et un porte-à-faux de 4 m qui surplombe une partie de la cour de récréation de l'école. Comme toute la structure du bâtiment est en béton armé, le porte-à-faux n'est pas pré-contraint. Les façades extérieures font office de sommier renversé et portent la dalle», poursuit le cofondateur du bureau Cheseauxrey.

Des couleurs et de la lumière

Les façades sont habillées de tôles d'aluminium pliées à profil trapézoïdal. Leurs ondulations renforcent la vibration générale du bâtiment: «C'est un profil standard d'une couleur particulière qui s'approche des teintes d'un vieux raccard ou des granges du village. La réverbération du soleil crée des jeux de lumière et de couleurs différents, bien que l'ensemble de la façade soit thermolaqué dans la même teinte», insiste Emmanuel Amaral, architecte et responsable du projet. Le revêtement métallique de façade change de couleur tout au long des journées et des saisons, selon l'incidence solaire et l'orientation des façades brisées. Entre le bardage métallique et le mur en béton armé, l'isolation extérieure répond au standard Minergie: «C'est une obligation, puisque le bâtiment est en partie subventionné par l'Etat du Valais. C'est une façade ventilée à double lattage vertical, qui fait au total 48cm d'épaisseur», ajoute-t-il.

Se rencontrer

Pour entrer dans le bâtiment, les usagers doivent emprunter la cour extérieure qui se situe au niveau de la route. Un espace commun qui renvoie vers trois entrées, la crèche, l'école et les appartements. Les différents niveaux s'organisent ainsi: les logements sont dans les niveaux 3 à 1, au rez-de-chaus-



Une excavation de 11 m de profondeur a été nécessaire afin de dédier les différents niveaux à des affectations qui leur sont propres. Trois entrées séparées permettent aux utilisateurs de s'orienter à partir de la cour extérieure et d'un espace commun.



Les architectes ont voulu privilégier l'intégration du bâtiment au village. Cet imposant volume construit se fait discret, d'une part en occupant un dénivelé et, d'autre part, grâce à une forme à facettes, relativement mince en largeur.

sée (la cour) se trouve la crèche, aux étages -1 et -2 l'école, et au -3 on trouve un abri de protection civile et des locaux techniques sous terre. «La forte déclivité de la topographie nous a permis de développer l'école aux niveaux -1 et -2, car une seule façade suffit pour éclairer efficacement les classes. Par contre, il fallait prévoir les logements en hauteur, au-dessus du niveau de la route, afin qu'ils puissent rayonner sur l'ensemble des quatre façades», précise Emmanuel

Amaral. A l'intérieur, au cœur du bâtiment, des vitrages fixes entre les cages d'escalier des différentes fonctions offrent un deuxième espace de rencontre visuel entre les générations.

Finition sobre

Tous les espaces de circulation, escaliers ou couloirs sont en béton armé brut apparent. Afin de retrouver l'image du bois dans le béton, des lames en sapin de 12 cm de large ont été utilisées pour

le coffrage vertical des murs et des plafonds. Toutes les menuiseries sont en chêne, qu'il s'agisse des garde-corps, des fenêtres ou des portes. Au sol, c'est une chape de ciment brut. Au plafond, les luminaires circulaires de 52 cm de diamètre sont directement insérés dans le béton. Dans les appartements protégés, la finition est plus neutre. Tous les murs et les plafonds sont couverts de plâtre blanc et le sol est en chêne. Les cuisines sont également blanches et les luminaires déjà intégrés pour faciliter la vie des utilisateurs. Dans les salles de classe, les murs et plafonds sont blancs



1



2



3



4



5



6

1. Salon commun à l'étage des appartements protégés.
2. Salle de classe.
3+4: Crèche.
5+6: Appartement protégé.

bruit. Sans ce dispositif, le bâtiment serait invivable», explique Alexandre Rey. Un chauffage à pellets assure le bien-être des occupants.

Renforcer les interactions

Entre le concours organisé en 2011 et l'inauguration du bâtiment au mois d'août 2017, le projet s'est magnifiquement bien déroulé, selon l'architecte Alexandre Rey. «Durant cette période, il y a eu trois présidents de commune différents et tous étaient très constructifs et enthousiastes. Un très bon appui politique et beaucoup d'écoute de la part

de tous les intervenants ont permis le succès de ce projet.» A l'avenir, la route cantonale qui borde la Maison des générations pourrait se transformer en une zone de rencontre limitée à 30km/h. Des démarches qui devront être menées d'entente avec l'Etat du Valais, propriétaire de la route, et qui pourront renforcer les interactions de ce nouveau lieu de vie avec les commerces et services publics situés à proximité. ■

et le sol et les armoires en chêne. Afin de créer une ambiance différente, la crèche est la seule zone qui accueille de la couleur. Les linoléums sont bleu nuit et toutes les niches murales jaunes. «Comme beaucoup de matériaux utilisés sont lisses, nous avons également prévu une isolation phonique. Les plafonds sont entièrement perforés afin d'absorber le

LES INTERVENANTS

LE MAÎTRE D'OUVRAGE

Commune de Saint-Martin

LES MANDATAIRES

Architecte

Cheseauxrey Sàrl, Grimisuat

Ingénieur civil

Editech SA, Ayent

Ingénieur électricité

Protech SA, Saxon

Ingénieur CVS

Michellod – Clausen SA, Martigny

Géomètre

Blanc & Schmid SA, Ayent

Géologue

BEG Bureau d'études géologiques SA, Aproz

LES ENTREPRISES

Terrassements et travaux spéciaux

Evequoz SA, Conthey

Maçonnerie et béton

Fardel, Délèze et Fils SA, Sion

Echafaudages

Cap 3D SA, Sion

Eléments préfabriqués en béton

Evequoz SA, Conthey

Serrurerie et revêtements extérieurs métalliques

Eddy Buchard SA, Saillon

Serrurerie

Yvon Bender Construction Métallique Sàrl, Martigny

Cylindres

Pfefferlé & Cie SA, Sion

Charpente

Mayor Jean-Maurice, Saint-Martin

Fenêtres bois-métal et vitrerie

Tacchini Sàrl & AB-Art Bois SA, Savièse, Sion

Couverture, ferblanterie

Eddy Buchard SA, Saillon

Etanchéité

MC Etanchéité, Bramois

Traitement et cosmétique des bétons

Desax SA, Crissier

Stores

Schenker Storen AG, Visp

Electricité

Schenkel Electricité Sàrl, Sion

Chauffage et ventilation

GD Climat SA, Sion

Sanitaire

Valcalorie SA, Sion

Cuisines

Udry Cuisines SA, Sion

Cuisines professionnelles

Restorex Cuisines professionnelles SA, Conthey

Ascenseurs

Schindler SA, Sion



Plâtrerie, faux plafonds, peinture

Renotec SA, Salquenen

Menuiserie

Parlong Moix & Cie SA, La Luette

Chapes

Xavier Oberson Sàrl, Sierre

Sols lino

Yvon Mabillard & Fils SA, Sion

Joints souples

Lourejoint SA, Veyras

Carrelage

Luc Morard Carrelage, Ayent

Parquet

Teppich Meichtry, Salgesch

Sols loggias

Mayor Jean-Maurice, Saint-Martin

Places de jeux et de sport

RealsportGroup SA, Rossens

Enrobés et petits tracés

Befa-tec SA, Salgesch

Mobilier

Interoffice Valais SA, Sion

Mobilier et équipement d'abri

Abrifeu SA, Riddes

Nettoyages

Honegger SA, Sion